



CORSO AVANZATO

A. CARPANETO
OCCORSO

BILANCIO
SOCIALE
2017



INDICE

Il bilancio sociale	6
Principi e criteri guida	8
Chi siamo	11
Mission e valori di riferimento	12
Struttura organizzativa	13
Stakeholders	16
Organigramma	18
Funzionigramma	21
Attività	22
Risorse impiegate	26
Dati economici	34
Strategia e obiettivi	40

IL BILANCIO SOCIALE

introduzione e note di metodo

Per l'anno 2017 la P.A Carpaneto Soccorso presenta il BILANCIO SOCIALE.

Il presente documento mira a evidenziare la coerenza tra ciò che è stato fatto e la "mission" dichiarata, al fine di assicurare la trasparenza e mettere tutti gli interlocutori nella condizione di poter esprimere un giudizio consapevole sull'intera gestione, promuovendo la conoscenza della sua organizzazione e delle sue attività, fornendo una lettura approfondita e sviluppando la parte riguardante le attività in particolare quella caratteristica "il trasporto sanitario".

Nella rendicontazione si è fatto prevalentemente riferimento a:

- Linee Guida dell'Agenzia per le Onlus (www.agenziaperleonus.it)
- Linee Guida contenute nel "Bilancio Sociale delle Organizzazioni di Volontariato – Guida Pratica"
- Linee Guida del Coordinamento Nazionale dei Centri di Servizio per il volontariato (www.csvnet.it)

Il Bilancio sociale si inserisce in un percorso dinamico di miglioramento dell'Organizzazione.

IDENTITÀ AZIENDALE

consiste nella definizione dell'associazione, evidenziando la sua storia, la mission, i valori, la struttura organizzativa;

RISORSE IMPEGATE

si individuano tutte le risorse impiegate per lo svolgimento dell'attività, umane, economico-finanziarie e strumentali;

DATI ECONOMICI

si basa sulla riclassificazione dei risultati economici della gestione ottenuti durante l'esercizio 2017;

STRATEGIA E OBIETTIVI

si evidenziano gli impegni assunti e le linee di sviluppo per il futuro;

VERIFICA E MIGLIORAMENTO

E' uno dei momenti fondamentali della vita associativa in quanto vengono verificate le criticità e poste in essere le azioni di miglioramento.

Una costruzione efficace del bilancio sociale implica l'individuazione dei principi e criteri ai quali si informa la costruzione del bilancio medesimo. I principi di fondo ai quali la costruzione del bilancio si è ispirata sono:

UTILITA'

CHIAREZZA, TRASPARENZA ED INTELLIGIBILITÀ

COMPLETEZZA

RESPONSABILITA'

MIGLIORAMENTO CONTINUO

Il presente bilancio è fondato sulla base di criteri ed obiettivi stabiliti precedentemente e verificabili oggettivamente. Inoltre si ritiene che il presente bilancio possa costituire un'occasione per trarre suggerimenti e indicazioni per il miglioramento continuo delle scelte di gestione.



**P.A. CARPANETO
SOCCORSO**



IDENTITA'

CHI SIAMO

La Pubblica Assistenza Carpaneto Soccorso, con Sede in Carpaneto Piacentino - Via Giacomo Leopardi, 1 - è un'Associazione di volontariato (ONLUS di diritto) che si occupa prevalentemente di emergenza sanitaria, trasporti non urgenti in convenzione con l'AUSL di Piacenza.

Le attività che oggi contraddistinguono la Pubblica Assistenza Carpaneto Soccorso sono: trasporto dializzati, trasporto infermi in emergenza/ non urgenti per conto della AUSL, trasporti ordinari su prenotazione, assistenza a manifestazioni, formazione interna/esterna.

CENNI STORICI

Da un piccolo gruppo di 17 cittadini nasce, nel 2002, l'idea di fondare una Pubblica Assistenza nel comune di Carpaneto Piacentino con lo scopo di organizzare il soccorso mediante ambulanza ad ammalati e feriti, organizzare servizi di guardia medica e ambulatoriali direttamente ed in collaborazione con le strutture pubbliche, promuovere iniziative di formazione ed informazione sanitaria di prevenzione della salute nei suoi vari aspetti sanitari e sociali. Con la firma dell'Atto Costitutivo e l'approvazione dello Statuto (in forma privata) l'11 novembre 2002 si concretizza l'idea e nasce la "**PUBBLICA ASSISTENZA CARPANETO SOCCORSO**". La popolazione e le imprese di Carpaneto hanno aderito al nostro progetto attraverso donazioni in denaro, materiali e mano d'opera, che ci hanno permesso di acquistare i primi mezzi di soccorso, di trasporto e di ristrutturare i locali dello stabile dove oggi abbiamo la nostra sede sociale. La nostra attività inizia ufficialmente con l'inaugurazione della sede e dell'associazione in data 27 aprile 2003 e nello stesso anno l'Associazione entra ufficialmente a far parte dell'ANPAS (Associazione Nazionale Pubbliche Assistenze).

Da quel momento i volontari fondatori ed i nuovi iscritti sono parte fondamentale della nostra vita quotidiana in quanto senza il loro apporto oggi non saremmo qui a scrivere la nostra "breve storia".



LA MISSION E I VALORI DI RIFERIMENTO

La mission della Pubblica Assistenza Carpaneto Soccorso è il soccorso e il trasporto degli inermi, mantenendo come obiettivo primario l'esigenza di prestare agli ammalati il primo soccorso ed il trasporto nelle strutture di riferimento. Negli ultimi tempi, in relazione ai mutamenti delle esigenze del territorio ed ai cambiamenti dei bisogni dei cittadini, la mission si è ampliata estendendosi anche a:

Promuovere iniziative di formazione ed informazione sanitaria e di prevenzione della salute nei suoi aspetti sanitari e sociali;

Organizzare la formazione dei volontari attraverso il centro di formazione di Anpas Emilia-Romagna per il mantenimento dei requisiti di accreditamento;

La solidarietà, la gratuità, il dono, il riconoscimento ed il rispetto dell'altro, non sono solo sentimenti individuali, ma valori che vengono perseguiti quotidianamente. Il volontariato deve essere presente positivamente nello svolgimento della propria attività e deve porre il proprio impegno al servizio dei cittadini più bisognosi. Questa non è un'azione di "buonismo" ma un'espressione di "appartenenza" ed un atto di responsabilità.

GARANTIRE UN TRASPORTO EFFICIENTE E TEMPESTIVO

PROMUOVERE E SVILUPPARE LA CULTURA DELLA SOLIDARIETA

ESSERE UN PUNTO DI RIFERIMENTO PER LA PROPRIA POPOLAZIONE



STRUTTURA ORGANIZZATIVA

STRUTTURA ORGANIZZATIVA

ASSEMBLEA DEI SOCI



E' l'organo sovrano dell'Associazione, è composta da tutti i soci e può essere ordinaria e straordinaria. Ogni socio ha diritto ad un voto. Ogni socio potrà farsi rappresentare in Assemblea da un altro socio con delega scritta. Ogni socio non può ricevere più di due deleghe. L'assemblea ordinaria viene convocata dal presidente del Comitato Direttivo almeno una volta l'anno per l'approvazione del bilancio consuntivo ed ogni qualvolta lo stesso Presidente o almeno tre membri del Comitato Direttivo o un decimo degli Associati ne ravvisino l'opportunità. Indirizza tutta l'attività dell'Associazione ed in particolare: approva il bilancio ad ogni esercizio, nomina i componenti del comitato direttivo, stabilisce l'entità della quota associativa annuale, delibera l'esclusione dei soci dall'associazione.

CONSIGLIO DIRETTIVO



Il Comitato Direttivo è formato da un numero minimo di sette ad un massimo di undici membri, nominati dall'Assemblea dei Soci. I membri del Comitato Direttivo rimangono in carica tre anni e sono rieleggibili. Possono fare parte del Comitato Direttivo esclusivamente gli Associati. Al comitato direttivo spetta: nominare al suo interno un Presidente, un Vice-Presidente, un Segretario, predisporre il bilancio consuntivo, deliberare sulle domande di nuove adesioni, provvedere agli affari di ordinaria e straordinaria amministrazione che non siano spettanti all'Assemblea dei Soci.

IL PRESIDENTE



Il presidente, nominato dal Comitato Direttivo, ha il compito di presiedere lo stesso nonché l'Assemblea dei Soci. Al Presidente è attribuita la rappresentanza dell'Associazione di fronte ai terzi ed in giudizio. In caso di sua assenza o impedimento le sue funzioni spettano al Vice-Presidente, anch'esso nominato dal Comitato Direttivo.

COLLEGIO DEI REVISORI DEI CONTI



Il Collegio dei Revisori dei Conti è composto da tre membri effettivi e due supplenti, dura in carica tre anni ed è rieleggibile. La nomina del Collegio dei Revisori dei Conti dell'Associazione è facoltativa. La relativa decisione spetta all'assemblea dei soci ed è regolata dalla seguente procedura. La richiesta di procedere alla nomina del Collegio può essere avanzata da ciascuno dei soci sia durante lo svolgimento dell'assemblea di approvazione del bilancio sia a seguito di apposita convocazione della stessa richiesta da almeno tre membri del Comitato Direttivo o un decimo degli Associati.

COLLEGIO DEI PROBIVIRI



Il Collegio dei Probiviri delibera sui ricorsi presentati dai soci contro provvedimenti adottati dal Comitato Direttivo ai sensi del precedente art. 5; delibera altresì sulle controversie tra i soci e Comitato Direttivo e tra i singoli componenti il Comitato stesso. Il Collegio dei Probiviri è composto da tre membri effettivi e due supplenti, dura in carica tre anni ed è rieleggibile. Nella prima riunione, il Collegio dei Probiviri nomina nel proprio seno il Presidente.

GLI STAKEHOLDERS

interni

esterni



I volontari



Comune di Carpaneto Piacentino



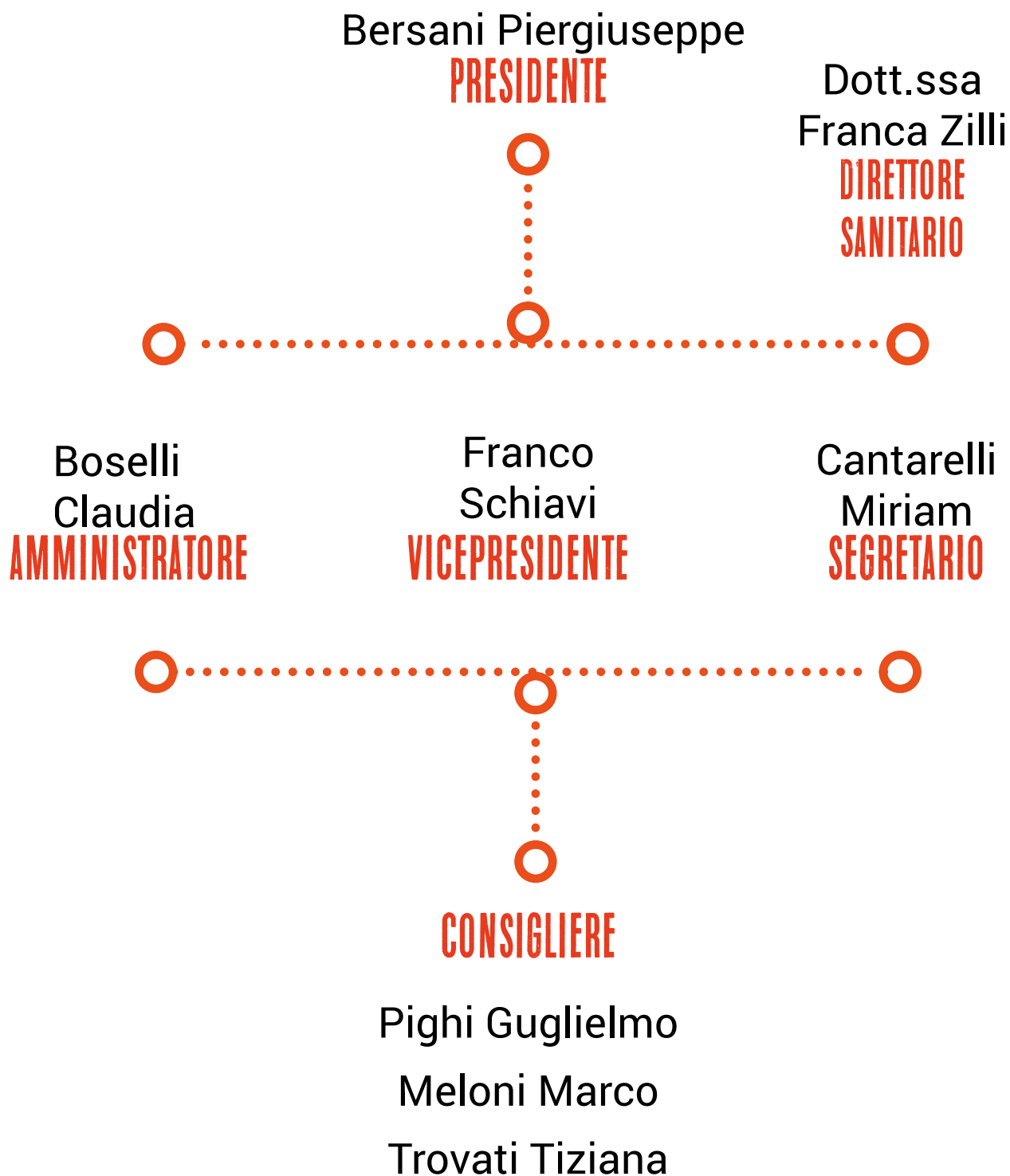
Nazionale

Regionale

Provinciale

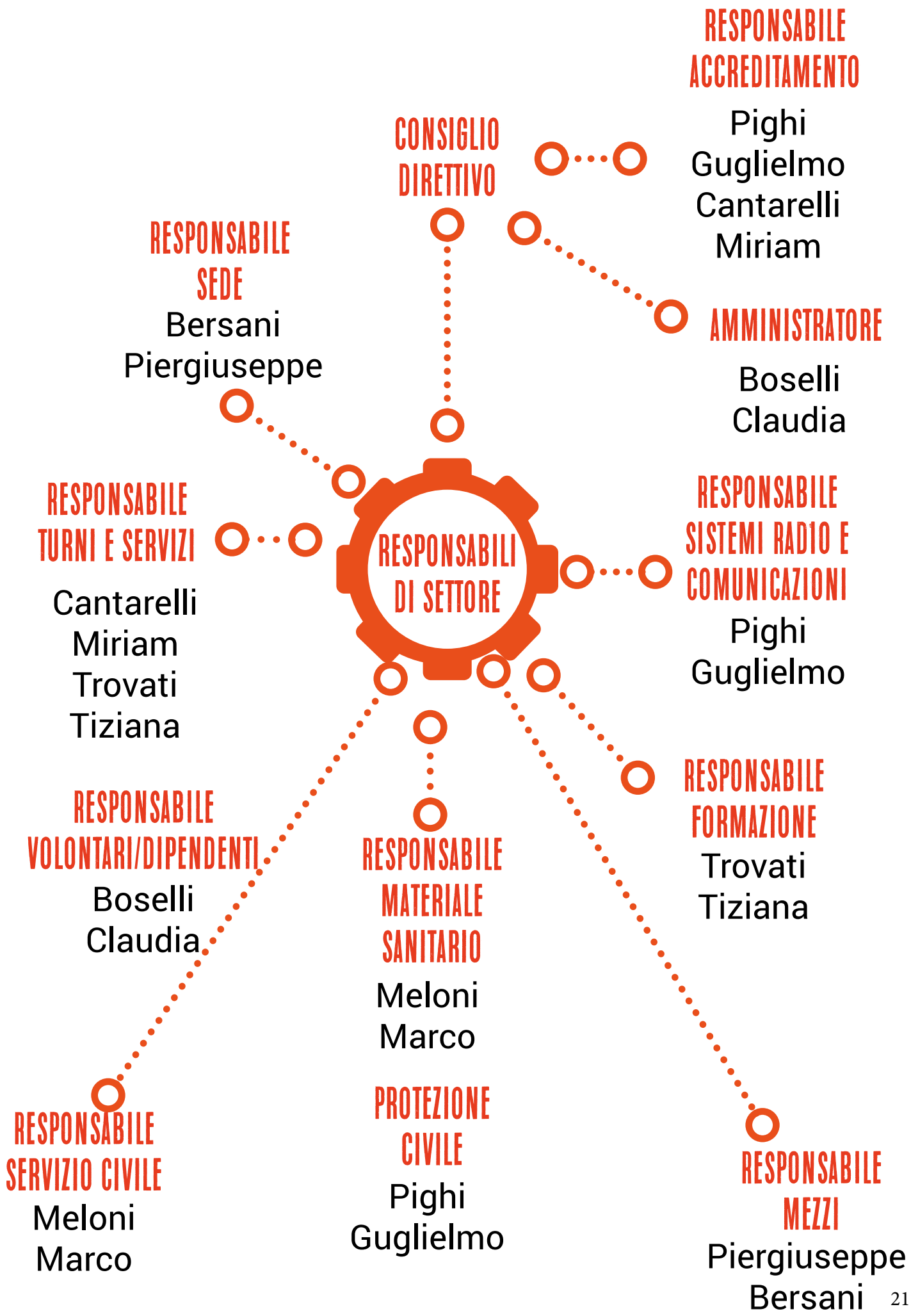
ORGANIGRAMMA





FUNZIONIGRAMMA





CARPANETO



PUBBLICA



ATTIVITÀ

TRASPORTO SANITARIO

Ritornando allo svolgimento dei temi del bilancio sociale il nostro intento è rappresentare in maniera adeguata il “che cosa si fa” per aumentare la nostra credibilità e rafforzare il rapporto di fiducia con il territorio.



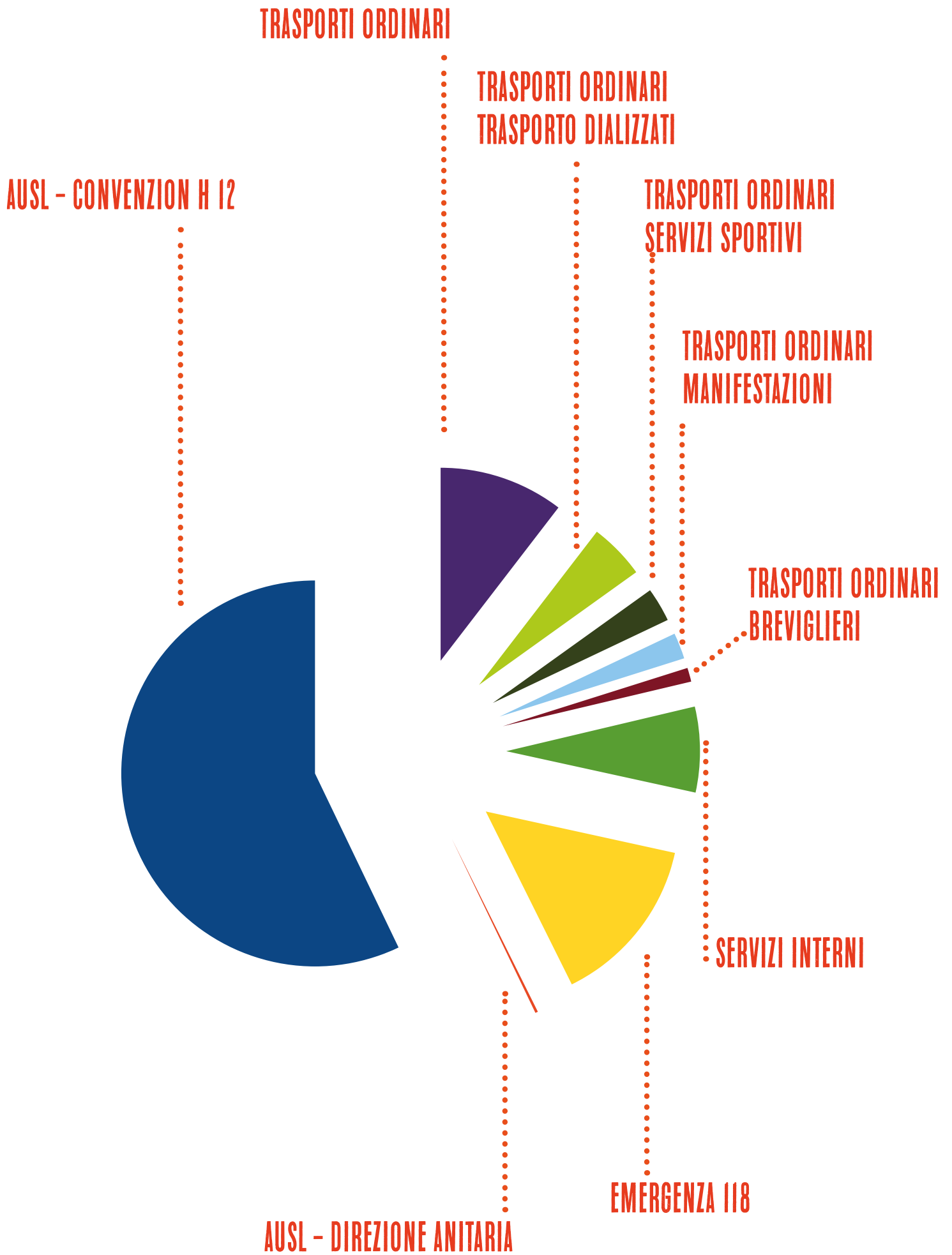
**1826 TURNI PER
24197 ORE**



**2969 VIAGGI PER
108687 KM**

CAUSALE VIAGGIO	ORE SERVIZIO	INTERVENTI	DURATA MEDIA SERVIZIO (H)	UTENTI	KM PERCORSI
AUSL - H12	2258.2	1798	1.30	1251	73648
EMERGENZA 118	622	520	1.20	516	19568
MANUTENZIONE	133	40	3	0	1144
RIFORNIMENTO	43	259	0.11	0	531
SERVIZI INTERNI	315	120	2.63	0	5320
BREVIGLIERI	31	18	1.74	18	459
MANIFESTAZIONE	13.5	2	6.75	0	126
SERVIZI SPORTIVI	273.40	54	5	0	1187
TRASPORTO ORDINARI	315	157	2	157	6636

In questa tabella con relativo grafico è possibile osservare gli indicatori di rendicontazione dei servizi del periodo dal 01/01/2017 al 31/12/2017.







RISORSE IMPIEGATE

Per lo svolgimento della propria attività l'associazione si avvale delle prestazioni di:

- Volontari
- Personale dipendenti
- Giovani in servizio civile

VOLONTARI



I volontari costituiscono il patrimonio per eccellenza dell'Associazione



Nelle tabelle sottostanti notiamo come tutte le fasce di età sono ben rappresentate

Anno	Nr. volontari totale	Nr. volontari maschi	Nr. volontari femmine
2016	48	33	15

Classi di età	Maschi	Femmine	Totali	%
Fino a 20 anni	2	0	2	4%
Fino a 30 anni	7	4	11	23%
Fino a 40 anni	2	5	7	15%
Fino a 50 anni	6	3	9	18%
Fino a 60 anni	6	1	7	15%
Maggiore di 60	10	2	12	25%
Totali	33	15	48	100%



PERSONALE DIPENDENTE

L'Assemblea dei soci nel 2006 ha deliberato di assumere personale dipendente (nel rispetto dell'art. 3 della L. 266/91).

L'ingresso di una prima figura retribuita si è reso necessario, negli anni scorsi, per assicurare l'erogazione dei servizi previsti e sempre maggiori, una seconda figura è stata assunta nell'agosto 2015 per far fronte alla convenzione con l'AUSL che impegna 12 ore giornaliere. Va sottolineato che la dipendente in forza dal 2006 è stata prima di tutto un socio fondatore per cui un volontario attivo, mentre il nuovo ingresso è stato uno dei ragazzi in "Servizio Civile". Questa provenienza caratterizza il comportamento e le prestazioni che vengono espletate con spirito di solidarietà e di rispetto verso l'utente, valori questi che rispettano fedelmente i nostri principi associativi.

GIOVANI DEL SERVIZIO CIVILE

Dal 2014 la pubblica assistenza Carpaneto Soccorso ha visto tornare i ragazzi in "Servizio Civile Nazionale". Il SC viene ideato a livello di Anpas Nazionale e coadiuvato a livello di Anpas Regionale. L'ente regionale gestisce le fasi di programmazione, progettazione, selezione, formazione e monitoraggio. Lo scopo principe del SC è l'avvicinamento delle giovani generazioni a temi portanti come la solidarietà, l'aiuto reciproco, la collaborazione per il raggiungimento di mete comuni. Il ritorno presso la nostra sede è stato sancito da quattro posti forniti a ragazzi che su scelta volontaria decidono di concorrere per effettuare il Servizio Civile. Il progetto presentato su base provinciale è denominato Plutone, con lo scopo principale di ridurre i tempi medi di esplicazione di un servizio primario/secondario. Nel 2014 hanno concorso quattro ragazzi, prendendo servizio da Febbraio dello stesso anno al Febbraio successivo. Per il 2015 si sono registrate tre domande tutte accettate. I ragazzi hanno preso servizio da Settembre 2015 e il progetto, su base annuale, terminerà a Settembre 2016. I ragazzi operanti come volontari in servizio civile svolgono tutte le attività contemplate dall'associazione. Turno in regime di emergenza/urgenza in convenzione con il 118; sui trasporti interni urgenti in convenzione con Ausl di Piacenza, i trasporti privati, il servizio dialisi, oltre al mantenimento ed alla cura dei locali e mezzi impiegati. I ragazzi hanno inoltre partecipato a due sessioni formative (coordinate da Anpas Emilia Romagna): la prima di formazione specifica (legata a nozioni di tipo sanitario); ed una generale (riguardante nozioni di cultura generale, e di storia del SCN stesso).











IMPATTO SOCIALE



INCONTRO TRA GENERAZIONI

Durante i turni persone di età anche molto differenti tra loro imparano a rispettaris, conoscersi, comunicare, collaborare, condividere e vivere.



INFORMAZIONE E PREVENZIONE

Durante le manifestazioni che si svolgono a Carpaneto e nei territori limitrofi dove la nostra associazione è chiamata, svolgiamo attività di informazione sul primo soccorso e di prevenzione.



INTEGRAZIONE E UGUAGLIANZA

I volontari si riconoscono e collaborano tra loro senza alcuna differenza data dall'origine, dal colore della pelle o dall'orientamento sessuale.



GIOVANI E VOLONTARIATO

La sede dell'associazione diventa luogo di incontro e di condivisione per i giovani. Durante i turni e i corsi di formazione imparano a collaborare tra loro con impegno, pazienza, precisione e passione. Insieme apprendono e mettono in pratica, anche nella vita di tutti i giorni, i valori del movimento.

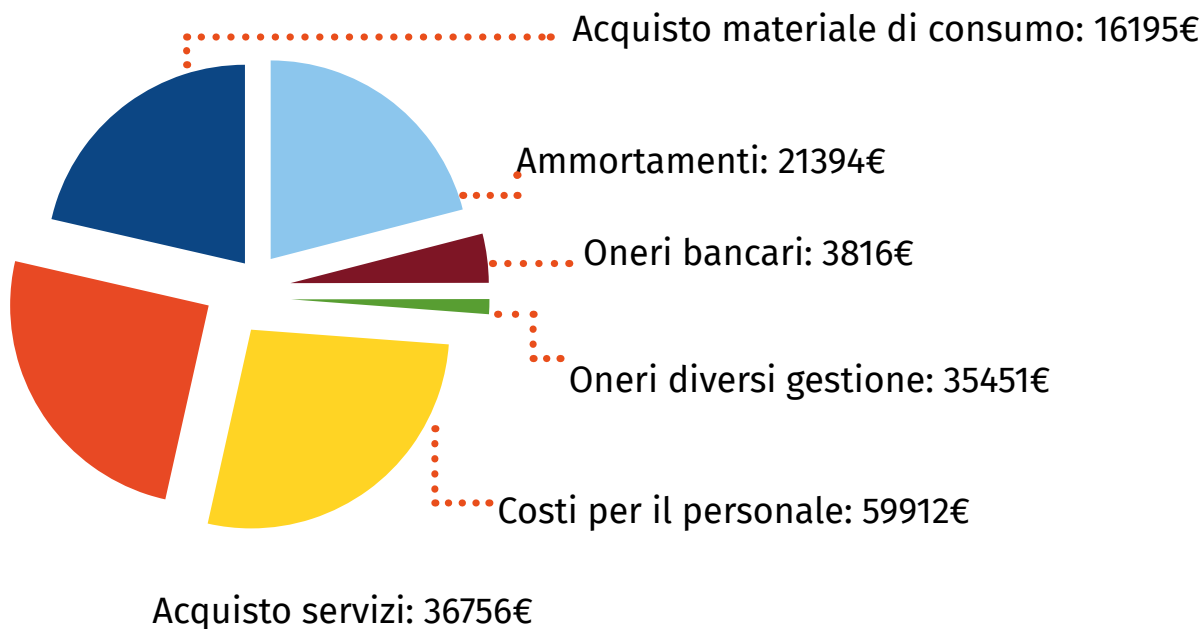
DATI ECONOMICI



CONTO ECONOMICO

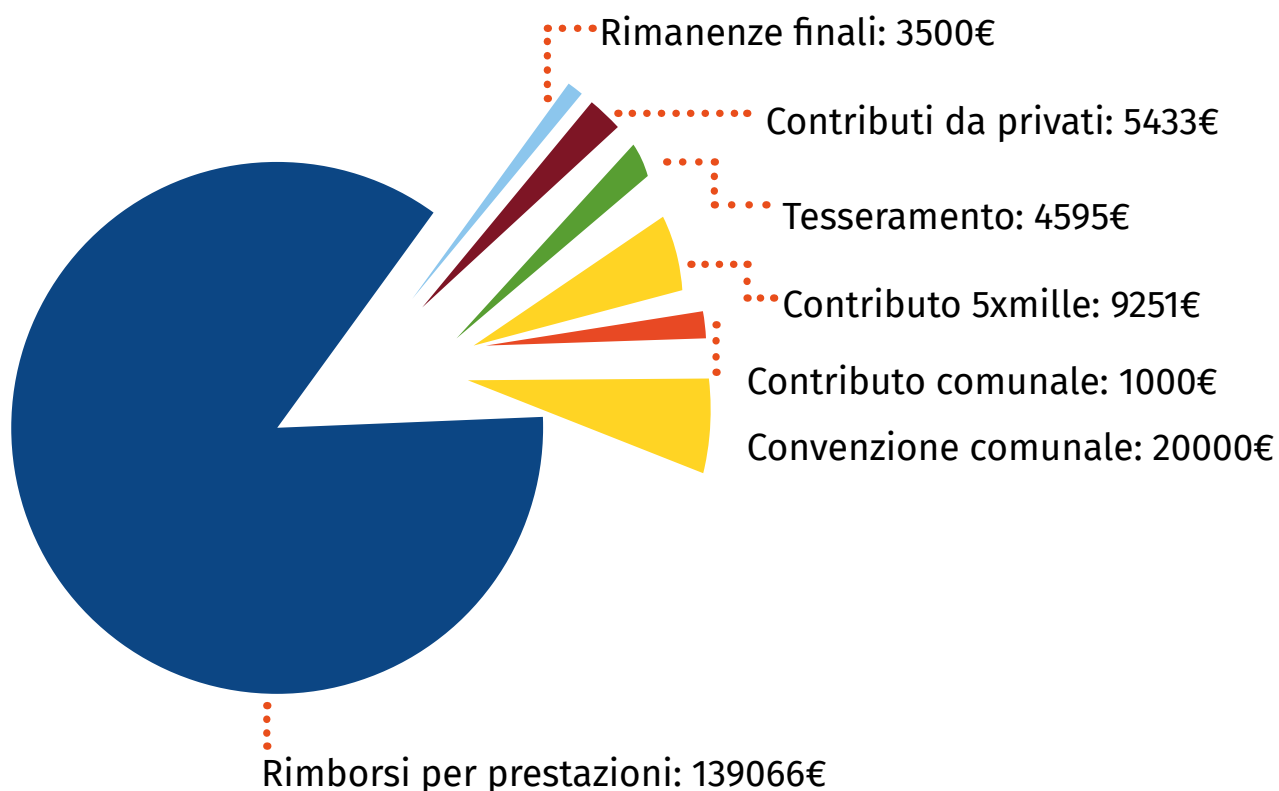
costi

Totale: 173.524€



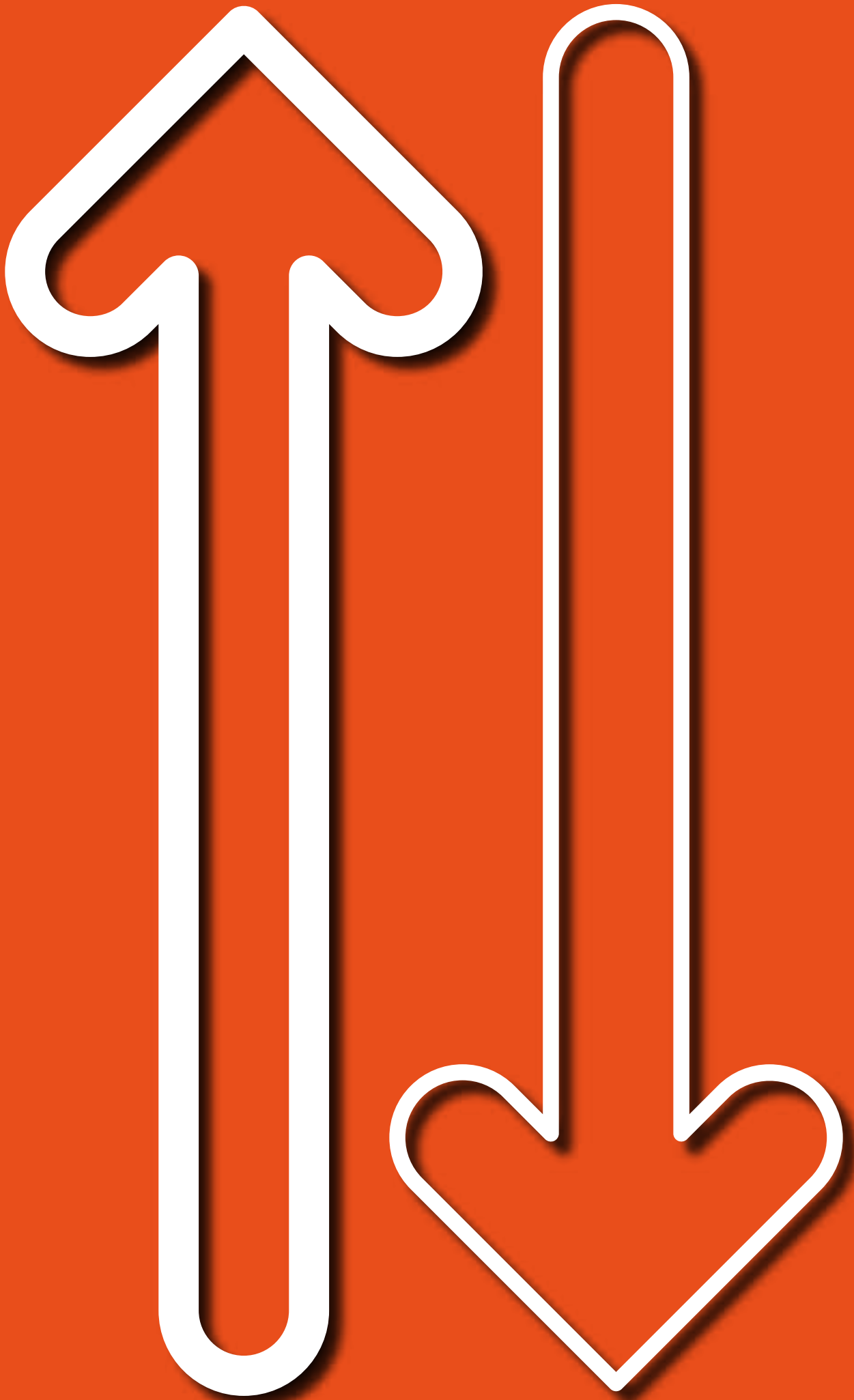
ricavi

Totale: 182.845€



**Avanzo di
esercizio
9321€**

STRATEGIA E OBIETTIVI



Per iniziare ad introdurre l'argomento "obiettivi" è necessario fare una piccola premessa.

La Regione Emilia Romagna ha pubblicato sul BUR della Regione stessa, la determinazione del Direttore Generale Sanità e Politiche Sociali al nr. 9250 del 04/07/14 Accreditamento di UOM gestite dalla Pubblica Assistenza. E' d'obbligo sottolineare come, anche per il 2016, l'obiettivo principale sarà quello di mantenere i requisiti di accreditamento.

Di grandissima importanza anche quello di accrescere il nostro patrimonio umano e cioè di aumentare il numero dei volontari, attraverso incontri informativi e formativi con la cittadinanza.

Uno degli obiettivi che da anni ci poniamo è quello di avere una sede idonea alle richieste della delibera 44/2009, obiettivo che speriamo di raggiungere nel prossimo anno con l'aiuto del Comune.

Ultimo, ma non per importanza, cercheremo di aumentare la raccolta fondi attraverso corsi di fundraising e la diffusione della conoscenza del 5 per mille.

Di seguito cercheremo di spiegare in modo sintetico in cosa consiste il mantenimento dei requisiti di accreditamento per far meglio comprendere il meccanismo.

ACCREDITAMENTO DELLE STRUTTURE DI SOCCORSO E TRASPORTO INFERMI

Riferimenti Legislativi
Regione Emilia Romagna

Delibera Giunta n. 44 del 26/01/2009
Requisiti per l'accREDITamento
Determinazione Direttore generale
n. 12861 del 01/12/2009 domanda e
termini di presentazione
Circolare Direttore Generale
n.4 26/02/2010 indicazione per
accordi contrattuali

ELEMENTI GENERALI

Viene accreditato il servizio e il trasporto nell'ambito del soccorso in emergenza e trasporto non urgente viene considerato servizio alla persona. Vengono accreditate le 'strutture, cioè le unità operative mobili UOM.

I mezzi devono avere l'autorizzazione sanitaria.

Responsabile dell'assetto organizzativo è l'ASL tramite i Dipartimenti d'Emergenza-Urgenza.

I mezzi e gli operatori di ASL, Enti ed Associazioni di volontariato devono tutti sottostare allo stesso processo di accreditamento

Il processo si deve completare nel triennio 2014-2016.

ACQUISIZIONE SERVIZI

Le strutture devono applicare metodologie e procedure documentate che attestino i livelli di sicurezza ed efficienza dei mezzi e delle strumentazioni utilizzate e lo standard formativo ed operativo del personale impiegato

MEZZI

- Devono possedere l'autorizzazione sanitaria
- Devono effettuare collaudi/revisioni e manutenzione ordinaria e straordinaria
- E' da compilarsi un'apposita scheda tecnica per ogni mezzo
- UOM automedica
- UOM ambulanza medicalizzata
- UOM ambulanza con infermiere
- UOM ambulanza con soccorritore
- Immatricolazione tipo A, A1
- Limiti di impiego definiti in 7 anni o 300.000 km
- Sistema di comunicazione
- Attrezzature sanitarie, elettromedicali

LA SEDE

- Requisiti strutturali e tecnologici
- Spazi adeguati sosta personale
- Locale biancheria pulita, sporca
- Spazio magazzino/farmacia
- Lavaggio esterno e sanificazione interna
- Sosta dei mezzi collegati viabilità (note per le postazioni di montagna)
- Sistema telefonico collegato con centrale 118
- Sistema radio fissa canalizzata e collegata al 118, radio portatile, cellulare e telefono fisso

ATTREZZATURE SANITARIE

- Devono essere messe in servizio dopo il collaudo
- Verifiche periodiche
- Piano di manutenzione ordinaria/straordinaria
- Apparecchiatura elettromedicali check list

La formazione

COLLABORAZIONE CON LA PUBBLICA ASSISTENZA VAL D'ARDA

Nel corso degli anni il rapporto di amicizia tra la nostra associazione e i volontari della P.A. Val d'Arda si è sempre più consolidato e ha permesso la realizzazione a più mani di incontri, corsi ed eventi formativi. Partendo da questi ottimi presupposti vogliamo far crescere questa esperienza positiva per la formazione continua di autisti e soccorritori condividendo materiali, esperienze e calendario formativo. L'idea, nata alla fine del corso di primo soccorso rivolto alla popolazione, non ha avuto il tempo necessario per essere sviluppata, verrà quindi inserita tra gli obiettivi da raggiungere nel 2018.

NUOVE ESPERIENZE REALISTICHE

Il comitato provinciale di Anpas Piacenza ha avviato il corso truccatori, permettendo alle Pubbliche Assistenze della nostra provincia di dotarsi al proprio interno di questa figura. Grazie a due volontarie formate ad hoc siamo riusciti a rendere più realistici i corsi di formazione e le simulazioni, rendendoli così molto più realistiche, coinvolgenti ed esperiali.

A trarne giovamento sono stati non solo i soccorritori esperti ma soprattutto le persone che hanno partecipato ai corsi aperti alla cittadinanza e i volontari che si avvicinano alle loro prime esperienze di soccorso.





Verifica e miglioramento

Anche se in fase embrionale la collaborazione con la P.A. Val d'Arda dovrebbe permetterci di mantenere la qualità della formazione fornita ai volontari, permettendo inoltre l'erogazione di un maggior numero di corsi ed esperienze formative.



Un grande GRAZIE al consiglio direttivo, ai volontari e ai dipendenti che ogni giorno impegnano tempo, energie e idee per la Pubblica Assistenza Carpaneto Soccorso

Grazie a chi ci sostiene con donazioni, diventando socio o in tutti gli altri modi possibili

Grazie a Luca Bragion, Guglielmo Pighi, e Zangrandi Matteo per aver collaborato alla realizzazione di questo bilancio sociale





SOCCORSO



ASSISTENZA